



ODDĚLENÍ  
SPRÁVA CHKO BROUMOVSKO  
Ledhujská 59  
549 54 Police nad Metují  
tel.: +420 491 549 020 – 33  
e-mail: broumovsko@nature.cz  
http://www.nature.cz  
IDDS: kpdyvy

Dle rozdělovníku

NAŠE ČÍSLO JEDNACÍ: 01775VC19  
SPIS: SR0021VC2019

VYŘIZUJE: Němeček

DATUM: 15.4.2019

## VEŘEJNÁ VYHLÁŠKA

Agentura ochrany přírody a krajiny České republiky (dále jen „Agentura“), jako orgán ochrany přírody příslušný podle ust. § 75 odst. 1 písm. e), ust. § 78 odst. 1 a ust. § 78 odst. 3 písm. i) zákona č. 114/1992 Sb. o ochraně přírody a krajiny, v platném znění (dále jen „zákon“), po projednání s odbory životního prostředí městského úřadu Broumov a městského úřadu Trutnov, jako dotčenými orgány státní správy ve smyslu § 136 zákona č. 500/2004 Sb., správní řád, ve znění pozdějších předpisů (dále jen „správní řád“), zveřejňuje podle § 172 odst. 1 správního řádu

### OPATŘENÍ OBECNÉ POVAHY Č. 2/2019,

kterým se na území národní přírodní rezervace Adršpašsko-teplické skály v CHKO Broumovsko vyhrazují místa pro horolezeckou činnost a uděluje souhlas s vyznačením přístupových cest.

#### Článek 1 Předmět úpravy

(1) **Na území národní přírodní rezervace Adršpašsko-teplické skály je dle ust. § 29 písm. f) zákona zakázáno provozovat horolezectví a dle ust. § 29 písm. d) zákona zakázáno vstupovat mimo cesty** vyznačené se souhlasem orgánu ochrany přírody. Chráněná krajinná oblast Broumovsko (dále jen CHKO) byla vyhlášena vyhláškou Ministerstva životního prostředí č. 157/1991 Sb., o zřízení CHKO Broumovsko. Dle ust. § 4 odst. 1, písm. d) této vyhlášky **je zakázáno na celém území CHKO provádět horolezeckou činnost**. Dle ust. § 90 odst. 15 zákona se činnosti zakázané bližšími ochrannými podmínkami uvedenými v právních předpisech, kterými byly vyhlášeny CHKO, nadále považují za činnosti vázané na souhlas orgánu ochrany přírody podle ust. § 44 odst. 3 zákona.

(2) **Agentura tímto opatřením obecné povahy souhlasí s prováděním horolezecké činnosti na místech vyhrazených pro provozování horolezectví v národní přírodní rezervaci Adršpašsko-teplické skály (dále jen NPR ATS) v souladu s ust. § 29 odst. f) zákona a ust. § 90 odst. 15 zákona.** Agentura dále souhlasí s vyznačením přístupových cest k horolezeckým terénům v NPR ATS v souladu s § 29 odst. d) zákona.

(3) Ve vyznačených terénech se povoluje horolezecká činnost, za podmínek stanovených tímto opatřením dle ust. § 78 odst. 3 písm. i) zákona.

(4) Horolezeckou činností je pro účely tohoto opatření obecné povahy míněno pouze sportovní lezení, s případným využitím fixních a vyjímatelných jisticích prostředků. Horolezeckou činností povolenou tímto opatřením obecné povahy není bouldering.

## Článek 2 Podmínky souhlasu

- (1) **Od 1.5. do 31.12.** je horolezecká činnost na území NPR ATS povolena dle zákresu v příloze v sektorech **Čapí hřeben, Bišík, Bašta, Kamenec, Amfiteátr, Vstupní rokle** (Teplické skály) a sektorech **Vstupní obvod, Město, Království, Ostrov, Milenecká hora** (Adršpašské skály)<sup>1</sup>.
- (2) **Od 1.7. do 31.12.** je horolezecká činnost na území NPR ATS povolena dle zákresu v příloze v sektorech **Skalní a Chráněné náměstí, Bariéra, Na výsluní, Kaňon, Skalní ostrov, Kamenec, Teplické údolí, Vstupní rokle, Amfiteátr, Trojmezí, Záboř, Bišík, Mádrovo pole, Centrální část, Stráně, Biskupský hřeben** (Teplické skály) a sektorech **Podhradí, Himaláj, Království, Panoptikum, Jezerka, Za pískovnou, Rokle nad Spáleným Mlýnem** (Adršpašské skály).
- (3) Zákres sektorů a jejich částí, ve kterých je dle odst. 1 a 2 povoleno provozování horolezecké činnosti, a povolených přístupových cest je přílohou tohoto opatření.
- (4) Horolezci jsou povinni ve výše uvedených sektorech dodržovat tato pravidla a zásady chování:
- a) Horolezci se budou řídit značením v terénu umístěným Agenturou, majiteli pozemků, správci lesa a dalšími oprávněnými subjekty.
  - b) Horolezci se budou chovat na lezeckých objektech a v jejich okolí šetrně, tak, aby nedocházelo k poškozování přírody, tj. zejména nebudou zasahovat do porostu na skalách a v jejich okolí, nebudou odstraňovat kameny, dřeviny, zeminu apod. z terásků a povrchu skal.
  - c) Na území NPR ATS je přístup k horolezeckým sektorům povolen jen po přístupových cestách vyznačených v souladu s jejich zákresem v příloze.
  - d) Horolezci nebudou rušit klid a zejména nebudou rušit hnízdící ptáky, budou dbát na čistotu a pořádek. Při zjištěném zahníždění ptáků jsou horolezci povinni přerušit výstup a informovat Agenturu, která v odůvodněných případech a pouze v rozsahu časově i plošně nezbytně nutném vyhlásí lokální uzávěru.
  - e) Provozování horolezectví je povoleno pouze na suchých skalách a za denního světla, v lezecké obuvi nepoškozující povrch skal.
  - f) Není povoleno používání magnesia a jiných chemických a minerálních látek, které by měly sloužit ke zvýšení tření na skalách.
  - g) Při provozování horolezectví je zakázáno poškozovat nebo jakkoli upravovat povrch skal (nevhodná manipulace s lanem, vysekávání chytů či stupů apod.).
  - h) Při výstupu je možné používat stávající fixní jisticí prostředky a dále vyjímatelné jisticí prostředky nepoškozující skálu. Použití jisticích prostředků poškozujících skálu (např. vklíněnců, friendů) je zakázáno.
  - i) Provádět prvovýstupy, jakož i osazovat skály fixními jisticími prostředky, včetně dojišťování a výměny stávajícího jištění a případné odstraňování těchto prostředků je možné v povolených sektorech dle zákresu v příloze pouze v termínech uvedených v článku 2, odst. č. 1 a 2 tohoto opatření a po předchozím odsouhlasení Agenturou.

## Článek 3 Účinnost a platnost

Toto opatření obecné povahy nabývá účinnosti patnáctým dnem po dni vyvěšení veřejné vyhlášky a platí **do 31.12.2029**.

## Článek 4 Odůvodnění

Chráněná krajinná oblast Broumovsko (dále jen CHKO) byla vyhlášena vyhláškou Ministerstva životního prostředí č. 157/1992 Sb., o zřízení CHKO Broumovsko. Dle ust. § 4, odst. 1, písm. d) této vyhlášky je zakázáno na celém území CHKO provádět horolezeckou činnost. Dle ust. § 90 odst. 15 zákona č. 100/2001 Sb., o ochraně krajiny, je zakázáno provádět horolezeckou činnost blíže uvedenými podmínkami uvedenými v právních předpisech,

---

<sup>1</sup> pojmenování sektorů: LUKAVSKÝ, Stanislav. *Adršpašské skály*. Náchod: Juko. ISBN: 80-86213-08-0  
LISÁK Pavel. *Teplické skály*. Náchod: Juko, 2007. ISBN: 978-80-86213-39-2

kterými byly vyhlášeny CHKO, se nadále považují za činnosti vázané na souhlas orgánu ochrany přírody podle § 44 odst. 3 zákona. Dle ust. § 44b zákona se souhlas k činnostem vymezeným v bližších ochranných podmínkách, k nimž není třeba povolení správního orgánu podle jiného právního předpisu, vydává rozhodnutím nebo, pokud je okruh adresátů neurčitý, opatřením obecné povahy. Horolezectví je provozováno velkým počtem osob (adresátů), jejichž okruh ani nemůže být Agentuře znám. Z těchto důvodů Agentura vydává souhlas formou opatření obecné povahy a postupem v souladu s § 172 správního řádu.

**Podnětem k vydání opatření** byla žádost Českého horolezeckého svazu (dále jen ČHS) z 24.8.2017. ČHS v žádosti navrhoval na území NPR ATS povolit horolezeckou činnost v podobném rozsahu jako v minulém období a zavázal se, že bude informovat lezeckou veřejnost o podmínkách souhlasu, zveřejní tyto podmínky na webu, provede značení terénů, určí správce skal, bude udržovat horolezecká zařízení, působit na lezeckou veřejnost, udržovat horolezecké cesty proti erozi a sesuvu, zajišťovat úklid odpadu v horolezeckých terénech.

Z hlediska ochrany přírody je oblast Adršpaško-teplických skal spolu s Broumovskými stěnami nejhodnotnějším územím v CHKO Broumovsko. To dokládá i režim jejich ochrany. Území NPR ATS je I. zónou CHKO Broumovsko, nadregionálním biokoridorem územního systému ekologické stability, evropsky významnou lokalitou a jsou součástí ptačí oblasti Broumovsko. Z hlediska návštěvnosti horolezeckých terénů jsou Adršpaško-teplické skály navštěvované více, než Broumovské stěny.

**Předmětem ochrany NPR ATS** je geomorfologicky mimořádně významné území kryté lesními ekosystémy s ojedinělými rostlinnými a živočišnými společenstvy podhorského a horského charakteru, vytvořené v kvádrových pískovcích svrchní křídy, s přírodovědně mimořádně významnými formami pískovcového reliéfu vyskytujícími se zde především v podobě rozsáhlých skalních plošin, složitě členěných hřbetů, kaňonů, soutěsek, skalních věží a jeskyní.

**Horolezectví ovlivňuje** stanoviště na přístupových cestách, v bezprostředním okolí skal a vlastní skály, jako geomorfologický útvar a biotop. Negativní vliv má sešlap, vyřezávání vegetace, eroze a zanechávání pobytových stop. Tyto negativní jevy se soustřeďují zejména do častěji navštěvovaných horolezeckých obvodů v okolí prohlídkových okruhů. Prakticky nejde rozeznat, zda jsou způsobeny neukázněnými turisty, kteří vstupují mimo turistické stezky, nebo horolezci. Úkolem Agentury je průběžně hodnotit stav předmětů ochrany. K provozování horolezectví v NPR ATS bylo dosud vyhrazeno 127 ha tj. 7,4 % území. Jde většinou o střetová území, kde se nachází i předměty ochrany NPR ATS, evropsky významné lokality ATS (dále jen EVL) a ptačí oblasti Broumovsko.

Předmětem ochrany EVL jsou následující stanoviště:

Štěrbínová vegetace silikátových skal a drolin	151 ha
Acidofilní bučiny	92 ha
Rašelinný les	21 ha
Acidofilní smrčiny	74 ha

Biotop štěrbínové vegetace silikátových skal a drolin zahrnuje prakticky všechny horolezecké terény. Stanoviště rašelinný les a acidofilní smrčiny se nacházejí na dně roklí v okolí přístupových stezek a nástupních míst na úpatí skal. Navržený plošný rozsah vyhrazení horolezeckých terénů zhruba odpovídá terénům povoleným v minulosti (viz orientační zákres povolených terénů v roce 1995).

Agentura provádí v NPR ATS pravidelné kontroly. Kontroly jsou zaměřeny na dodržování ochranného režimu NPR a dodržování podmínek vydaných rozhodnutí. Skutečný stav věci je Agentuře znám z její úřední a odborné činnosti.

Agentura v posledních letech opakovaně zaznamenala v Teplických skalách vyřezávání náletových dřevin na úpatí skal na přístupu k lezeckým objektům. Pachatele se nepodařilo zjistit. Odstraněním dřevin došlo k eroznímu ohrožení vysychavých stanovišť s keříčkovou vegetací. Rozsahem několika arů byly výřezy malé, ojedinělé a neopakovaly se.

V průběhu platnosti předchozího rozhodnutí 00561BR14 z 10.4.2014 o vyhrazení horolezeckých terénů v NPR ATS, byla v platnosti podmínka Agentury, která umožňovala provádět prvovýstupy až po odsouhlasení Správou CHKO Broumovsko. V průběhu platnosti této podmínky projednala

Agentura devět prvovýstupů a sedm odsouhlasila. Agentura neodsouhlasila plánované prvovýstupy na skalní útvary mimo povolené terény.

Při kontrolní činnosti se Agentura zaměřila zejména na dodržování termínového omezení horolezecké činnosti v období hnízdění ptáků. Každoročně bylo pokutováno několik jednotlivců za nedodržení časového omezení horolezecké činnosti v obvodech povolených od 1.7. V jednom případě bylo pokutováno odstranění vegetace při nenahlášeném prvovýstupu na nízkou skalku. Vždy se jednalo o jednotlivé nahodilé přestupky.

Agentura nechala zpracovat studii<sup>2</sup>, která hodnotila vliv horolezecké činnosti na ikonické skalní útvary v NPR ATS. Díky tvrdému pískovci, který tvoří místní skály, nedochází tolik k **poškození vlastních skalních útvarů**. Poškození mává spíše estetický charakter (zbarvení v místech chytů a stupů odřením povrchu skály nebo nedovoleným použitím magnézia), výjimečně se však i na ikonických skalních věžích objeví hlubší zářezy od lana (věž Džbán), nebo prošlapané stupy v místech stavění (věž Starosta).

**Předmětem ochrany ptací oblasti Broumovsko** je sokol stěhovavý a výr velký. Hnízdištěm těchto druhů jsou skalní oblasti včetně NPR ATS. Sokol stěhovavý a výr velký jsou zároveň **zvláště chráněné druhy** (ZCHD). Dle ust. § 50 jsou chráněni nejen jedinci, ale i jejich biotop. Sřet ochrany těchto druhů s horolezeckou činností je řešen územním a časovým omezením horolezecké činnosti. Obvody, kde je horolezecká činnost povolena od 1.7., jsou většinou i hnízdišti těchto druhů. Důležité při ochraně těchto druhů je i povolení horolezecké činnosti od 1. května. To poskytuje časový prostor potřebný k ověření přítomnosti hnízdících párů a případné operativní uzavření nejbližšího okolí nově zjištěných hnízdišť před horolezeckou činností. Z ostatních zástupců ZCHD živočichů zjištěných na území NPR ATS, pro které je třeba chránit biotop a zajistit tím jejich klidný a nerušený přirozený vývoj, je třeba jmenovat krkavce velkého, kavku obecnou, čápa černého, rorýse obecného.

Výše popsaná ochrana ZCHD a předmětů ochrany ptací oblasti zajišťuje také **obecnou ochranu ptáků** uvedenou v § 5 zákona a potažmo i **ochranu specifických živočišných a rostlinných společenstev** deklarovanou ve vyhlášce č. 95/2007 Sb. o zřizování NPR ATS. Jako hnízdiště využívají skalní objekty v NPR ATS např. poštolka obecná, puščík obecný, rehek domácí apod. Specifická živočišná a rostlinná společenstva, která jsou předmětem ochrany NPR ATS a EVL ATS jsou vázaná především na skalní útvary (keříčková vegetace skal, reliktní bory), dna roklí (rašelinště, podmáčené a horské smrčiny, subalpínské vysokobylinné nivy) případně zbytky bučin na strukturních plošinách. Horolezeckou činností mohou být dotčena zejména rostlinná společenstva na skalách při prvovýstupech, vlhká stanoviště a erozní svahy na přístupových cestách. Ochrana těchto stanovišť a společenstev je zajišťována posouzením jednotlivých prvovýstupů při udělení souhlasu s prvovýstupem podle čl. 2 odst. 4 písm. i) tohoto opatření a dále povolením vhodných přístupových stezek k lezeckým objektům a jejich pravidelnou kontrolou. Při zjištění nedostatků (např. erozní výplavy, poškozené protierozní hrázky) jsou ve spolupráci s ČHS přijata opatření vedoucí k nápravě nepříznivého stavu v terénu (např. opravy protierozních zábran, sběr odpadků).

Výskyt výše uvedených předmětů ochrany je také důvodem proč není možné na území NPR ATS rozšiřovat stávající a povolovat nové horolezecké obvody. Adršpašsko-teplické skály tvoří v okolní krajině velký ucelený lesní komplex. Díky své členitosti se zde stále nachází množství klidných míst téměř bez lidské přítomnosti a rušení, které je jinak soustředěno především na okolí turistických cest. Území je tak **útočištěm mnoha druhů vyžadujících klid** na větším území, jako jsou například velcí savci. Lze se zde setkat třeba s jelenem evropským. Význam rezervace je také umocněn její polohou na ose dálkových migračních koridorů. Pravidelně je zde zjišťována přítomnost rysa ostrovida, avšak charakter jednotlivých pozorování naznačuje spíše krátkodobému pobytu při přechodech přes region Broumova. NPR ATS je také v oblasti s pravidelným výskytem vlka obecného. Zachování klidového režimu je předpokladem trvalého výskytu a rozmnožování těchto druhů.

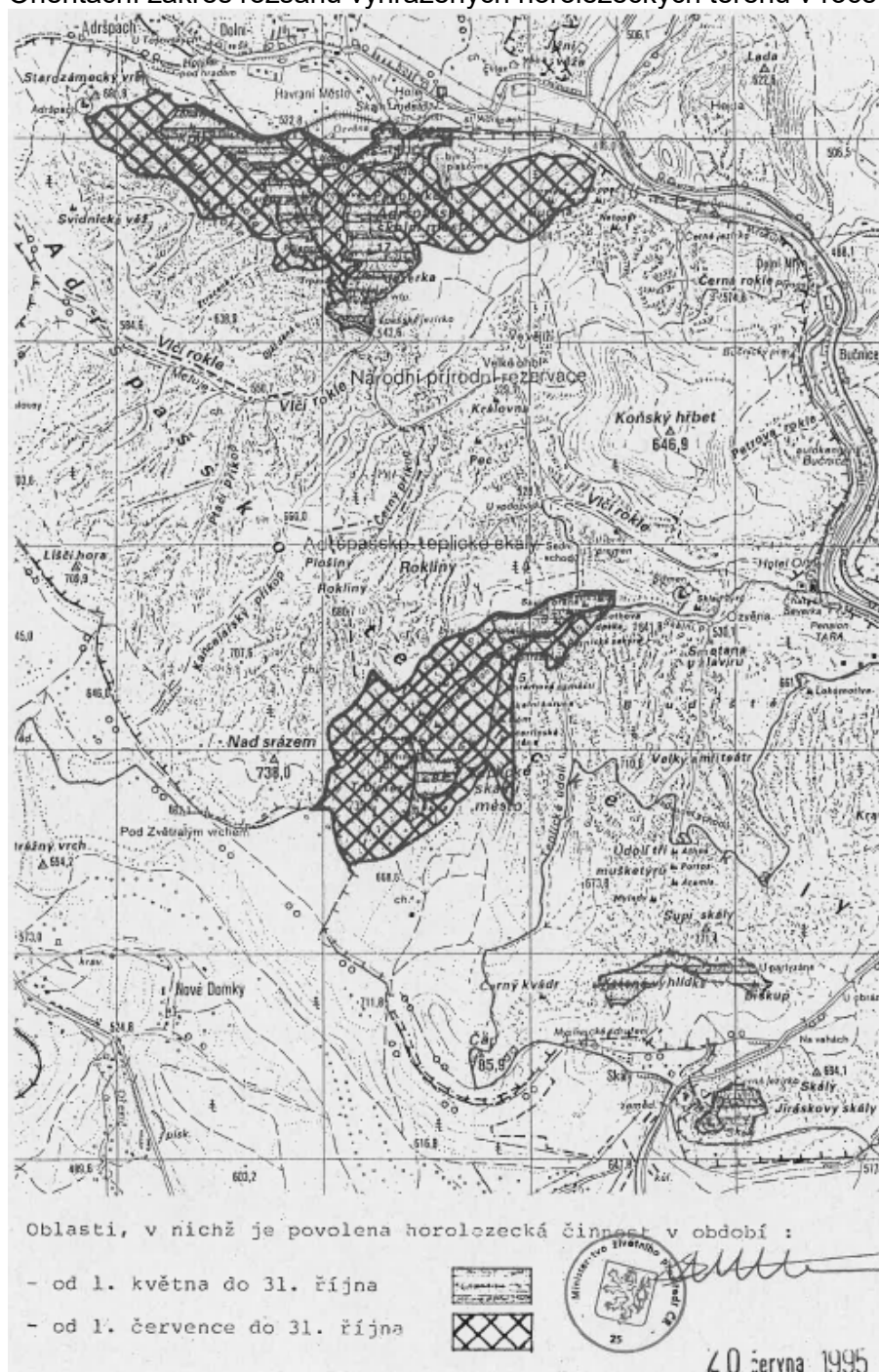
Mimo přímý vliv na předměty ochrany NPR ATS dochází v souvislosti s horolezeckou činností k vjezdům motorových vozidel mimo silnice a místní komunikace. V CHKO jsou tyto vjezdy

<sup>2</sup> ARCADIS geotechnika (2014): Závěrečná zpráva. Dokumentace vlivu horolezecké činnosti na reliéf skalních útvarů v CHKO Broumovsko. [Depon. in: Agentura ochrany přírody a krajiny České republiky, Praha].

zakázanou činností. K porušování zákona dochází nejvíce v oblasti Zábøe, kde lezci parkují motorová vozidla ve snaze se přiblížit lezeckým terénům v Teplických skalách.

Agentura vyhodnotila i **vliv** opětovného povolení **horolezectví na EVL ATS a ptačí oblast Broumovsko** jako území Natury 2000. Vycházela přitom z úvahy, že horolezecká činnost byla provozována v roce 2005 (doba vymezení EVL a ptačí oblasti), na rozsahem podobném území jako je tomu v dnešní době. Po vyhodnocení údajů o stavu předmětů ochrany EVL a ptačí oblasti došla k závěru, že z důvodu provozování horolezecké činnosti nedochází k závažnému nebo nevratnému poškozování přírodních stanovišť a druhů, k jejichž ochraně byla území vymezena. I když trend v nárůstu počtu hnízdicích párů sokolů je v souladu s celkovou situací v ČR, je horolezecká činnost nadále považována za možný limitující faktor a je třeba její vliv na předměty ochrany PO nadále sledovat. Zejména je třeba zjistit konkrétní důvody nízké úspěšnosti hnízdění na některých lokalitách.

Orientační záznam rozsahu vyhrazených horolezeckých terénů v roce 1995:



K zajištění předmětů ochrany dotčeného maloplošného chráněného území stanovila Agentura následující podmínky uvedené v článku 2 návrhu opatření obecné povahy.

**Podmínky č. 1 až 3** určují sektory, kde je horolezecká činnost povolena od 1.7. a sektory, kde je horolezecká činnost povolena od 1.5. V ostatních sektorech, zde neuvedených, není horolezecká činnost povolena. Orientační zákres povolených sektorů je uveden v příloze. Časové omezení horolezecké činnosti je stanoveno z důvodu ochrany hnízdicích ptáků. Dalším důvodem je i ochrana lesních ekosystémů se specifickými rostlinnými a živočišnými společenstvy. Úplný zákaz přístupu a časové omezení horolezecké činnosti chrání jednak hnízdicí druhy ptáků před rušením a dále erozně ohrožené písčité svahy s keříčkovou vegetací před sešlapem působeným zvýšeným pohybem osob.

**Podmínkou č. 4** jsou stanovena pravidla chování v horolezeckých terénech, která slouží k ochraně dochovaného přírodního prostředí dotčených chráněných území. Lesy jsou zařazeny do kategorie lesů zvláštního určení. Z pohledu správce lesa a orgánu ochrany přírody je v území primárním veřejným zájmem ochrana přírody. Pro splnění cílů ochrany přírody je nutné, aby horolezecká veřejnost respektovala značení v terénu, jak je uvedeno **v bodu 4. a)**. Konkrétním případem značení je lokální uzávěra horolezeckých terénů v době hnízdění ptáků, nebo omezení vstupu z důvodu probíhající těžby rizikových stromů. Podmínka **4. b)** je stanovena k ochraně skalního reliéfu a na něj vázaných rostlinných společenstev. Nejčastěji dochází k vyřezávání dřevin rostoucích bezprostředně u skal, protože překáží pohybu lezců. Tyto zásahy zvyšují riziko eroze a mění dochované prostředí rezervace. Zvyšují oslunění skalních stěn a ovlivňují druhové složení společenstev. Takové zásahy jsou v rozporu s cíli, pro které bylo chráněné území vyhlášeno. Podmínka **4. c)** byla stanovena z důvodu prevence erozních jevů v území se zvýšenou návštěvností. Předpokládá se, že horolezci budou pro přístup přednostně používat turistické značené cesty, na které navazují přímo horolezecké obvody a přístupové horolezecké stezky, které je možné vyznačit po vydání tohoto opatření. Podmínka **4. d)** byla stanovena zejména z důvodu obecné a zvláštní ochrany ptáků hnízdicích v území. Podmínka platí i obecně. Horolezci nebudou rušit klid a budou dbát na čistotu a pořádek. Zmírnění dopadů turistického a sportovního zatížení rezervace je podmínkou pro dlouhodobé provozování horolezectví v oblasti bez dopadů na předměty ochrany (např. na druhové složení společenstev rostlin a živočichů). Podmínky **4. e) až 4. i)** byly stanoveny z důvodu ochrany skalního povrchu. Dochovaný skalní reliéf je v územích hlavním předmětem ochrany. Lezení na mokré skále, jistící prostředky poškozující skálu a nevhodná obuv narušují nadměrně skalní povrch, který je zpravidla tvořen pevnější povrchovou krustou. Tato „skalní kůra“ vznikla reakcí solí rozpuštěných v pískovci a následným vzlínáním spolu s kapilární vodou. Po odstranění skalní kůry jsou obnaženy měkčí části hornin, v nichž okamžitě začne působit přirozená i horolezci způsobená eroze.<sup>3</sup> Podmínka lezení za denního světla je stanovena z důvodu zajištění klidu pro živočichy po setmění. Agentura stanovila také podmínku nepoužívání magnézia a chemických prostředků při lezení. Zákon zakazuje v NPR provádět chemizaci. V I. a II. zóně je současně zakázáno použití intenzivních technologií, jako je např. vápnění. Agentura nemůže vyloučit účinky těchto prostředků na předměty ochrany (např. na skály, nebo vegetaci na skalách), proto obdobně posuzuje i použití chemických prostředků pro lezení a z důvodu předběžné opatrnosti jejich použití nepovolila. Stopy po magneziu snižují i estetický zážitek turistů z návštěvy skalních oblastí. Agentura stanovila povinnost projednat prvovýstupy v povolených terénech z důvodu prevence konfliktů mezi zájmy ochrany přírody a horolezeckou činností. Z důvodu obtížné orientace v horolezeckých terénech lezci často žádají o povolení prvovýstupů na skalní objekty mimo povolené terény. Z tohoto důvodu vidí Agentura projednávání prvovýstupů jako účelné a z pohledu ochrany přírody smysluplné. Projednáním prvovýstupu je možné se vyhnout poškození předmětů ochrany (např. poškození keříčkové vegetace v trase výstupu) případně jejich rušení (rušení hnízdicích ptáků).

Platnost opatření obecné povahy byla stanovena na 10 let. Desetileté období odpovídá délce platnosti plánů péče. Při obnově plánu péče se vyhodnocují dopady horolezecké činnosti na předměty ochrany v území. Vyhodnocení je podkladem pro projednání nového opatření obecné

<sup>3</sup> <http://www.casopis.ochranaprirody.cz/zamereno-na-verejnost/eroze-vyvolana-nadmernou-navstevnosti-piskovcovych-skalnich-mest-pp-tiske-steny/>

povahy. V případě, že dojde v průběhu platnosti tohoto opatření k lokálním kolizím horolezecké činnosti se zájmy ochrany přírody, lze je řešit formou operativní lokální uzávěry části terénu.

Pískovcové lezení je tradiční sportovní aktivitou s historií zasahující do devatenáctého století. S ohledem na fyzickou náročnost a především pro vysokou míru subjektivního rizika bývalo provozováno málo početnou skupinou lidí. Tato komunita si vyvinula vysokou etiku lezení i pobytu v přírodě a formulovala ji do přísných vnitřních pravidel. Především pískovcové lezení jako svébytná disciplína patří v tomto smyslu k vrcholu ve světě.<sup>4</sup> Pískovcové lezení v této původní podobě je dlouhodobě udržitelné a může probíhat v přírodní rezervaci bez zásadního vlivu na předměty ochrany přírodní rezervace. V poslední době se projevují velké tlaky na změny filozofie lezení, etiky a vnitřních pravidel ve smyslu maximálního potlačení rizikových faktorů. To v konečném důsledku vede k dalšímu nárůstu počtu lezců, intenzity lezení a akceleraci negativního působení na přírodní prostředí. Zájemem orgánů ochrany přírody, deklarovaným i v jejich koncepčních dokumentech – plánech péče o chráněná území, je umožnit pískovcové lezení v původní podobě. Změny zajišťovacích prostředků, dojišťování výstupových cest a tvorba nových cest s velkou hustotou fixního jištění, používání magnezia a přípravků zvyšujících tření, jištění lanem shora zvyšuje sportovní a rekreační zátěž v území s negativními doprovodnými jevy na předměty ochrany.

Jednou z poměrně nových a rozvíjejících se lezeckých disciplín je bouldering. Agentura výslovně uvedla ve článku I, bod 4 výroku, že bouldering není horolezeckou činností povolenou tímto opatřením. Jde o krátké výstupy krajní obtížnosti na nízké skalky nebo balvany bez použití jištění lanem. NPR ATS není typickým boulderingovým terénem. Využívání NPR je, dle ust. § 28 odst. 2 zákona možné jen v případě, kdy se jím uchová nebo zlepší dosavadní stav. Provozování boulderingu v NPR by přineslo zvýšení počtu lezců a tím i rekreační zátěže v území. Lezení by se rozšířilo i na balvany a skalky, které nejsou pro pískové lezení atraktivní. Bouldering významně zasahuje do vegetace na skalách a prakticky se nedá provozovat bez magnezia. Rovněž intenzivně ovlivňuje okolí balvanů a skal (opakované krátké výstupy, použití matrace) ve srovnání s klasickým lezením. Z těchto důvodů není možné v NPR ATS bouldering povolit.

Plné znění tohoto opatření obecné povahy bude po dobu jeho platnosti standardně zveřejněno na webových stránkách Českého horolezeckého svazu a Agentury.

Dle ust. § 50 odst. 2 zákona je zakázáno škodlivě zasahovat do přirozeného vývoje zvláště chráněných živočichů. Agentura stanovila podmínky souhlasu tak, aby vyloučila rušení zvláště chráněných druhů živočichů, zejména ptáků.

Při dodržení podmínek uvedených ve výroku tohoto opatření se nepředpokládá zhoršení dochovaného přírodního prostředí v NPR ATS, EVL ATS a ptačí oblasti Broumovsko.

Výše uvedený záměr nebude mít dle § 45i zákona významný vliv na předmět ochrany soustavy Natura 2000, a proto jej není nutno z tohoto hlediska posuzovat.

## **1. Vyhodnocení připomínek uplatněných k návrhu opatření obecné povahy:**

Agentura obdržela dne 29.3.2019 následující připomínky ČHS.

Připomínka k čl. 1, odst. 4): Žádáme o vypuštění slov „s lanem“.

Agentura připomínce vyhověla.

Připomínka k čl. 2, odst. 4), písm. i): Žádáme o vypuštění slov „včetně dojišťování a výměny stávajících jištění a případné odstraňování těchto prostředků“.

Agentura připomínce nevyhověla z následujících důvodů. Podmínka se v tomto znění objevuje i v ostatních správních aktech povolujících horolezeckou činnost na území CHKO Broumovsko. Agentura se stejnou připomínkou zabývala i v odůvodnění opatření obecné povahy č. 3/2018. Agentura stanovila tuto podmínku, aby předcházela prvovýstupům a

---

<sup>4</sup> Usměrnování vybraných sportovních a rekreačních aktivit v ZCHÚ, metodické listy AOPK ČR č. 16.2, 2/2015, Praha

výměně jištění v terénech, kde není povolena horolezecká činnost. Teprve při projednávání prvovýstupů s Agenturou horolezec často zjistí, že zamýšlený prvovýstup chce provést mimo povolené terény. Podobně je to s výměnou stávajícího jištění. Po vyhodnocení připomínky se Agentura rozhodla podmínku ponechat. Podmínka zajistí, aby nedocházelo k nekontrolované horolezecké činnosti v dotčeném území. Primárním posláním MZCHÚ je dochovat přírodní prostředí a předměty ochrany.

Připomínka k čl. 2, odst. 4), písm. i): Dáváme ke zvážení vypuštění slov „a po předchozím odsouhlasení Agenturou“, s tím, že se nám jedná o provádění prvovýstupů.

Agentura na znění výše uvedené podmínky v návrhu opatření dále trvá. Podmínka je smysluplná. Využívání NPR je dle ust. § 28 odst. 2 zákona možné jen v případě, že se jím uchová či zlepší dosavadní stav přírodního prostředí. Prvovýstup je činností, která může zhoršit dosavadní stav přírodního prostředí. Příkladem může být nevhodný nástup na skálu z podmáčeného místa, přítomnost skalní vegetace nebo hnízdní dutiny. Prvovýstupce si nemůže rizika poškození předmětů ochrany posoudit sám. Nemá odborné vzdělání, znalosti a data o území. Předchozí projednání je prevencí poškození předmětů ochrany a zhoršení dosavadního stavu přírodního prostředí.

## **2. Rozhodnutí o uplatněných námitkách:**

Do 9.4.2018 (tj. do 30 dnů ode dne zveřejnění návrhu) mohli vlastníci nemovitostí, jejichž práva, povinnosti nebo zájmy související s výkonem vlastnického práva mohou být opatřením obecné povahy přímo dotčeny, podat proti návrhu opatření obecné povahy písemné odůvodněné námitky (§ 172 odst. 5 správního řádu). K návrhu opatření obecné povahy nebyly uplatněny námitky.

## **Článek 5 Poučení**

Podle § 173 odst. 2 správního řádu nelze proti opatření obecné povahy podat opravný prostředek. Do opatření obecné povahy a jeho odůvodnění může podle § 173 odst. 1 správního řádu každý nahlédnout u správního orgánu, který opatření obecné povahy vydal. Soulad opatření obecné povahy s právními předpisy lze posoudit v přezkumném řízení.

*otisk úředního razítka*

*Ing. Hana Heinzlová*  
VEDOUcí SPRÁVY



Příloha č. 1:

Mapky s vyznačením horolezeckých terénu na území NPR ATS.

Rozdělovník:

**Po dobu 15 dní zveřejní na úřední desce**

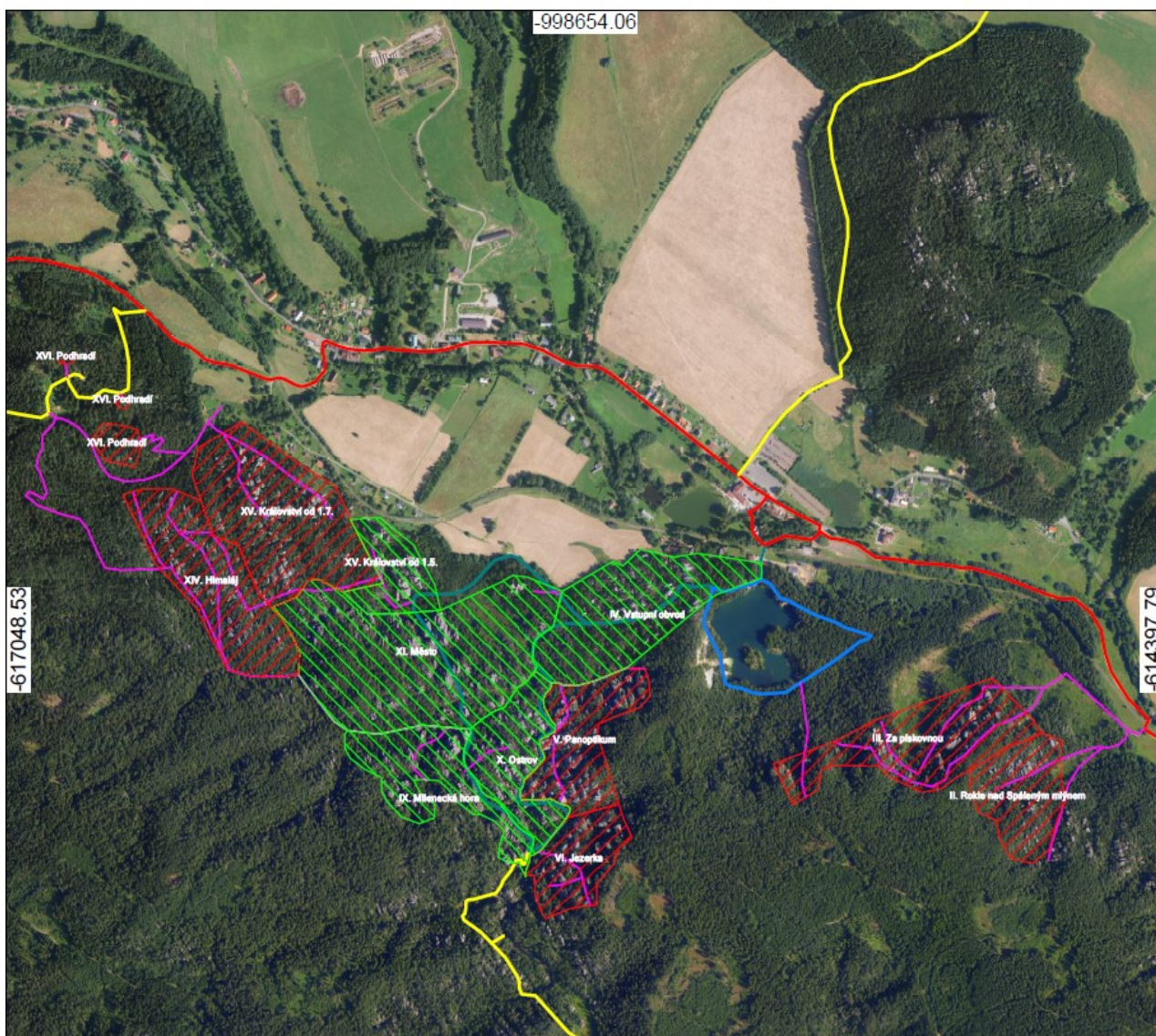
- Agentura ochrany přírody a krajiny ČR
- Obecní úřad Adršpach, 549 52 Adršpach
- Městský úřad Teplice nad Metují, 549 57 Teplice nad Metují
- Obecní úřad Jívka, 549 13 Jívka

Vyvěšeno: ..... (jméno, příjmení a podpis úřední osoby)

Sejmuto: ..... (jméno, příjmení a podpis úřední osoby)

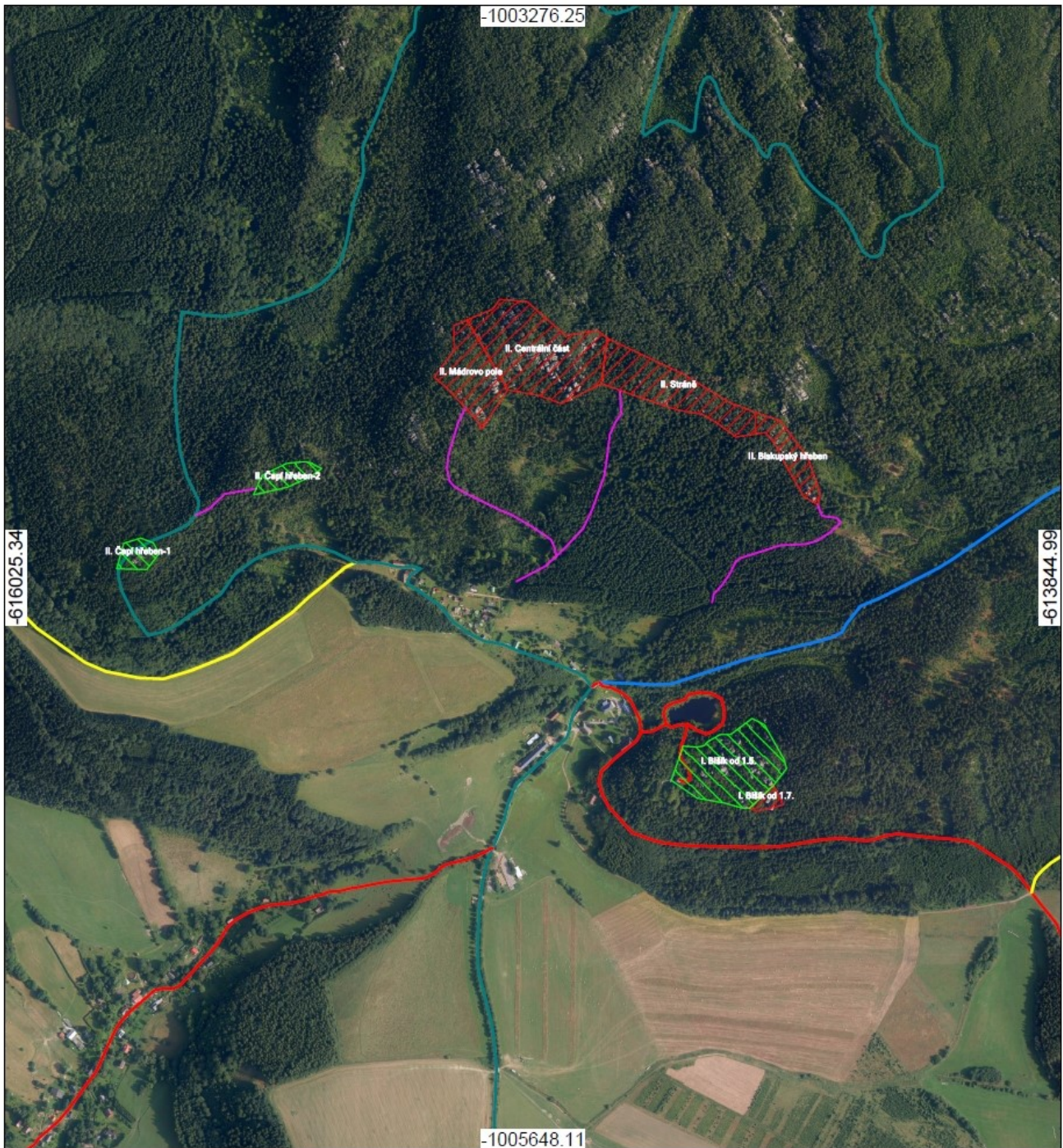
Příloha č. 1

Adršpašské skály







# Teplické skály



Povolné sektory.shp

 od 1.5. do 31.12.

 od 1.7. do 31.12.

 horostezky.shp

stezky.shp

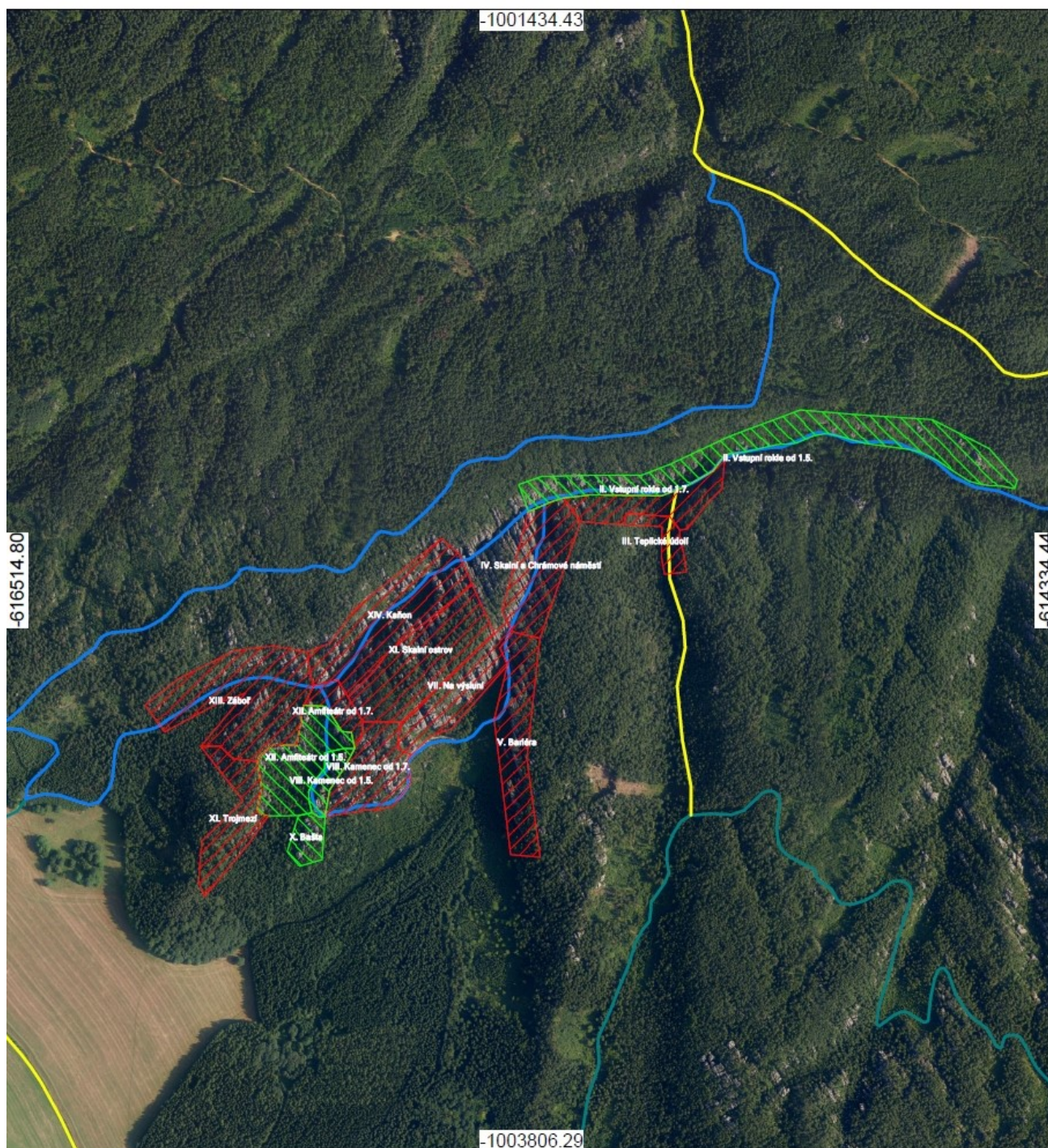
 červená

Měřítko 1:10693

Map. jednotky: Metry



# Teplické skály



Povolené sektory.shp



od 1.5. do 31.12.



od 1.7. do 31.12.



horostezky.shp

stezky.shp



červená

Měřítko 1:10693

Map. jednotky: Metry